

RAPPORT FINAL



Identité du porteur de projet
MESCLUN

Nom et prénom de l'accompagnateur
AGODIS Hector Jara

Numéro de convention
PAC-MAR-10B-2003-MES-661-SL

Date de dépôt :
.....

Signature du porteur de projet

Signature de l'accompagnateur

CAPITAL LOCAL SOLIDAIRE

(sous-mesure 10B de l'objectif 3 du FSE)

CAPITAL LOCAL SOLIDAIRE
(Sous-mesure 10B Objectif 3 du Fonds Social Européen)
MENTIONS A RENSEIGNER SUR LE RAPPORT FINAL D'EXECUTION
EN FIN DE CONVENTIONNEMENT

I) Rappel du contexte et de l'objet du projet soutenu dans le cadre de CLS

L'association MESCLUN a été créée en octobre 2005, après avoir fonctionné de façon informelle pendant plus d'un an. Lors de son Assemblée Générale, l'association a affirmé son engagement face à ses objectifs généraux :

- Développer une démarche mutuelle de solidarité et d'entraide entre les membres adhérents pour améliorer les conditions de mise en oeuvre de leurs projets d'Economie Sociale et Solidaire.
- Promouvoir les initiatives collectives et solidaires dans le domaine culturel, social, environnemental, du tourisme, du développement local, de l'insertion et de la solidarité internationale.

La citoyenneté et l'éthique solidaire et sociale sont deux valeurs privilégiées dans l'activité de l'association. Espace libre d'auto-formation, MESCLUN souhaite devenir un service auto-géré, multiplicateur d'initiatives collectives, un outil de veille et de mise en réseau sur le territoire.

Le projet associatif de MESCLUN peut être rapproché de 2 familles d'utilité sociale :

- Celle de la citoyenneté en favorisant la vie associative et démocratique de la structure, en facilitant le passage de l'utilisateur consommateur à l'utilisateur acteur.
- Celle de la plus-value territoriale en répondant à un besoin non ou mal satisfait sur un territoire, en favorisant les services de proximité dans les territoires

Notre projet s'appuie sur deux constats :

– le développement d'une association de mutualisation et d'émergence de projet collectif nécessite un investissement en temps et en ressources humaines important. Le bénévolat est une des réponses possible mais pour envisager une rentabilité et une efficacité dans la conception et la mise oeuvre de projets collectifs, nous estimons que la création d'un poste de chargé de développement devient primordiale.

– le développement d'une association de mutualisation et d'émergence de projet collectif dans le domaine culturel et économique nécessite l'ancrage sur un territoire et l'acquisition d'un lieu collectif d'activités pluridisciplinaires. Le manque d'espace est l'un des obstacles les plus difficiles à franchir pour les structures associatives. Cet espace commun nécessite une gestion centralisée et solidaire. C'est aussi l'occasion de répondre aux besoins des associations membres et de créer une offre de service et de lieu au coeur du territoire, en étroite partenariat avec les acteurs du quartier d'implantation.

Ainsi, les perspectives de MESCLUN dans le cadre du CLS résident dans la volonté de:

- créer de l'emploi et de l'activité à un niveau local en développant l'action associative et en facilitant la mutualisation des ressources, des besoins, des compétences, des savoirs entre ses membres
- proposer des services aux associations dans une optique de partage et de solidarité,

- répondre à des besoins non satisfaits par le marché (ex: accès collectif à des locaux administratifs et d'activités; se grouper pour salarier, pour former, pour acquérir des biens collectifs et partagés...)

Objectifs poursuivis dans le cadre du CLS

« La nature de la nouvelle activité est la mise en place d'un poste, transversal à l'activité des associations membres de MESCLUN, pour assurer le **développement de projets collectifs, la coordination et la gestion des actions de mutualisation** telles que le partage d'un lieu d'activités pluridisciplinaires. »

Concrètement Mesclun souhaite :

- impulser, au niveau local, un élan de mutualisation de matériel d'équipement, de ressources financières
- développer des services en direction des entreprises, des associations mais aussi des particuliers
- soutenir la réalisation de projets collectifs, notamment par la mise à disposition de lieux

Le projet s'inscrit dans une étape particulière du développement des activités de l'association : celle de l'amorçage et du test.

Il s'agit pour le collectif d'entrepreneurs d'ESS que regroupe MESCLUN, de réaliser une étude des besoins et des compétences en interne pour définir les premières étapes qui permettront de structurer les activités autour d'un projet, partagé collectivement, qui vise à mettre en place des services mutualisés en interne et proposer des prestations collectives en externe.

Le projet se définit plus concrètement par les éléments suivants:

Des objectifs :

- **Structuration du collectif** pour faciliter la coopération entre les membres
- **professionnalisation** des membres pour pérenniser leurs activités
- **mutualisation** des moyens et des compétences pour permettre un co-développement sur le long terme des membres
- **Gestion partagées de lieux d'activités** pour asseoir les activités des membres sur le territoire (l'Espace Berlioz, le Cafoutche)
- **Emergence de projets collectifs d'ESS** pour multiplier les ressources de chacun et disséminer les pratiques.
- **Communication collective** pour essaimer et prospecter

Des publics cibles :

Les membres du collectif
Les entreprises, les associations, les particuliers

Rappel des actions prévues :

Pour répondre à ses objectifs de départ un vaste programme d'action a donc été proposé par le collectif :

Structuration du collectif

- se doter d'une structure juridique commune, conforme à la législation et à la

réglementation comptable pour répondre aux besoins de ses adhérents et des autres porteurs de projet du quartier ou du même secteur d'activités

professionnalisation des membres

- organiser des formations à destination des structures adhérentes et ouvertes aux besoins des associations extérieures (telles que techniques de communication, T.I.C., comptabilité, ingénierie de projet...)
- mettre en place des ateliers de réflexion, des conférences, des débats pour les entrepreneurs de l'Economie Sociale et Solidaire
- Organisation de formation collective pour professionnaliser les membres (Document Unique, Gestion associative, Responsabilité sociale des entreprises, guide d'achat responsable).
- Construction d'outils collectifs pour permettre la professionnalisation des membres (fichier prospection, fichier contact presse, boîte à outil juridique et de gestion)

mutualisation entre les membres

- mutualisation d'équipement, tel que véhicule, photocopieuse, technique (son, lumière, vidéo-projecteur...)
- mutualisation de ressources financières pour répondre aux besoins ponctuels de trésorerie, d'investissement, de garantie.
- mutualisation de compétences, de personnel (bénévoles et salariés) et d'experts (juridiques, comptables...) par la mise en place d'un groupement d'employeur
- un fichier prospect d'entreprises, de collectivités, de structures d'accompagnement et de Comités d'Entreprises constituera un outil d'essaimage pour MESCLUN.

Gestion partagées de lieux d'activités

- mise à disposition d'un lieu pluridisciplinaire géré de façon centralisée et solidaire, répondant aux besoins d'associations ou d'acteurs du quartier d'implantation (ex: habitants, écoles...), tels que répétitions, création artistique, ateliers, conférences, débats, formation, diffusion
- soutenir la réalisation de projets collectifs émanant du dénominateur commun des associations constituant le collectif, en se dotant d'un lieu, véritable espace d'accueil de toutes les étapes de mise en oeuvre d'un projet (réunion, résidence de création artistique, répétition, stockage, représentation...)

Emergence de projets collectifs d'ESS

- réponse à une demande de formation des professionnels associatifs tels que techniques de communication, T.I.C., comptabilité, ingénierie de projet...
- coupler nos propres besoins à ceux de l'extérieur pour une rentabilité de l'action
- développer des services en direction des entreprises, des associations mais aussi des particuliers
- l'organisation d'une formation "Responsabilité sociale et Gouvernance" à destination des entreprises. Le module "Privilégier les fournisseurs responsables dans l'entreprise" sera animé par des intervenants croisés (Intermade, IEC, CDT, et hors MESCLUN: Certif-actions, Alternatives...). Il s'agira également de présenter des fournisseurs solidaires (Epice, La Kuizin, CDT, Alternatives).
- Création d'un catalogue de prestation de services croisées et collective à destination

des entreprises et des associations. ("Privilégier les fournisseurs responsables dans l'entreprise"; «le Développement durable à l'école», etc.)

Communication collective

- l'organisation d'un événement à l'occasion de La Journée de l'Europe (9 mai 2006 ou 2007) : animations et informations auprès du public autour des activités de chaque adhérent, et ce, dans une dimension européenne (Gay Provence: zoom sur les destinations européennes Gay friendly; EPICE: filières européennes du commerce équitable; Citoyens De La Terre: destinations éthiques et responsables en Europe; La kuizin: tour d'Europe culinaire; Fabrik Filmic: cycle de projection de films européens)
- la mutualisation d'un stand à l'occasion du Salon Générations Entreprendre 2007 et de la Rencontre annuelle des Maires de la Région PACA,
- l'organisation d'une animation sur le territoire Saint Lazare: Quartier en Chantier, Quartier Enchanté, le 29 avril 2006,
- un catalogue de prestations MESCLUN regroupant l'ensemble des offres de services du collectif sera édité pour communiquer auprès du public professionnel sur les pratiques responsables en entreprise.
- Organisation d'un calendrier commun pour participer de manière collective aux événements du territoire (stand collectif à l'occasion de: Générations Entreprendre, la fête du plateau, le mois de l'ESS, Phoenix Transpercez)

Résultats attendus

Les résultats attendus sur ce projet sont de plusieurs ordres :

- se doter d'une structure juridique commune, conforme à la législation et à la réglementation comptable pour répondre aux besoins de ses adhérents et des autres porteurs de projet du quartier ou du même secteur d'activités,
- créer un poste de coordinateur chargé de développer les actions transversales des membres du collectif (formations, partage de lieu, communication groupée),
- essayer les pratiques de mutualisation et d'émergence de projets collectifs sur le territoire et vers les autres secteurs de l'économie,
- coupler nos propres besoins à ceux de l'extérieur pour une rentabilité de l'action.
- mettre à disposition un lieu d'activités pluridisciplinaires à destination des membres de MESCLUN et des structures extérieures.

II) Déroulement des actions réalisées

Description des différentes actions mises en oeuvre dans le cadre du projet ; état des lieux du projet :

Pour organiser la mise en oeuvre des actions au sein du collectif, la stratégie choisie par MESCLUN a été la mise en place de groupe de travail spécifiques (groupe d'action impliquant tout ou partie des membres) tels que décrit dans le tableau suivant :

Activités développées par groupes d'action

3 groupes d'actions

Coordination Mesclun: un cadre juridique, un salarié, une comptabilité

Activités transversales - Projets collectifs

Espace Berlioz

Le Cafoutche

Services aux membres:

- Professionnalisation:**
- Expertise et acquisition des documents obligatoires
 - Formation interne, accompagnement solidaire
 - Démarche d'éco-responsabilité

Communication - Promotion:

- Site et Wiki
- Outils de promotion
- Stands et événements

- Mutualisation:** de matériel et de locaux
- de compétences, de pratiques
 - d'une banque de données

Services extérieurs:

Appui aux structures:

- Formations
- Animations, ateliers
- organisation d'événements responsables

Mise à disposition:

- De lieux: Berlioz et Cafoutche
- De la boîte à outils
- Du site internet

Administration:

- Gestion du lieu et structuration

Modernisation:

- Réhabilitation
- Bilan Sociétal

Administration:

- Gestion du lieu et structuration

Communication:

- Organisation d'événements
- Inscription sur le territoire

Modernisation:

- Réhabilitation
- Aménagement

Le salarié recruté dans le cadre du projet CLS puis de manière permanente. Les réalisations suivantes ont pu être menées pendant la durée de la convention avec MSD et grâce au financement CLS:

ACTIVITES TRANSVERSALES – PROJETS COLLECTIFS

Coordination Mesclun - Structuration du collectif

- **Equipement de base pour un poste de travail :**

Cette opération avait pour principal objectif de doter la structure MESCLUN des outils

bureautiques nécessaires à l'organisation et au déploiement du projet et notamment pour permettre au salarié d'effectuer sa mission dans de bonnes conditions techniques. Ainsi le budget équipement a été mobilisé pour l'achat d'un ordinateur portable et d'une imprimante.

Postes budgétaires mobilisés : décaissement d'investissement

- **Entretiens et formalisation des besoins :**

L'ensemble des 14 associations membres du collectif ont été sondées par la salariée en face à face et dès le début du conventionnement. Ils ont exprimés leurs besoins et fait état de leurs compétences (cf annexe 1 Questionnaire et synthèse des besoins)

L'*expression des besoins* a permis de déterminer les actions de mutualisation et les projets collectifs à mettre en place.

L'*Etat des compétences* a permis la rédaction du livret Compétences qui débouchera plus tard sur l'offre de services MESCLUN et la mise en place de projet de mutualisation.

Postes budgétaires mobilisés :

Dépenses indirectes (PAF loyer, assurance, EDF) – dépenses directes (Fournitures, frais de déplacement, poste et télécommunications) – dépenses salariat (GIMS, URSSAF-Salaire)

- **Développement des partenariats :** ESIA, CRPV, Groupement d'employeurs Solidaires, Mécénat Turquoise, EcoSolTV, APEAS, COPECS...

La salarié de MESCLUN a engagé des échanges tout au long de sa mission avec les partenaires techniques et les potentiels usagers de Mesclun afin d'alimenter la boîte à outil de Mesclun et les fichiers prospection, communication du collectif. Ces échanges ont parfois débouché sur des partenariats concrets tels que la participation active au séminaire permanent de l'Economie Sociale et solidaire organisé par la Région PACA, avec l'APEAS pour la signature de la charte de l'ESS.

Postes budgétaires mobilisés :

Dépenses indirectes (PAF loyer, assurance, EDF) – dépenses directes (Fournitures, frais de déplacement, poste et télécommunications) – dépenses salariat (GIMS, URSSAF-Salaire)

- **Accompagnement et suivi de projet:** formation MSD, pilotage d'Agodis et IEC.

Le collectif Mesclun a pu structurer son fonctionnement et coordonner ses activités entre autres au travers de l'accompagnement dans le cadre du CLS proposé sous forme de formation collective par MSD, ou d'entretien individualisé avec AGODIS (cf. dernière partie du document). Cet accompagnement et ce suivi coordonné par la salarié pendant la durée de son contrat a pu être capitaliser dans la boîte à outil de mesclun et valoriser par la rédaction et le déploiement d'activité.

Postes budgétaires mobilisés :

Dépenses indirectes (PAF loyer, assurance, EDF) – dépenses directes (Fournitures, frais de déplacement, poste et télécommunications) – dépenses salariat (GIMS, URSSAF-Salaire)

- **Formalisation des perspectives Mesclun et de leurs mises en oeuvre.**

Le travail fourni dans le cadre du CLS a notamment permis de mener une réelle étude de fond au sein du collectif. En partant des besoins, des compétences et de moyens disponibles, le collectif Mesclun a mis au point un plan de développement sur trois ans

intégrant la création d'activités économiques collective (Formation, mise à disposition de lieu, accompagnement et parrainage d'entrepreneurs d'ESS) permettant en retour de dégager des fonds dédiés à la professionnalisation et à la valorisation des membres. (Cf. annexe 2 « atouts solidaires, fabriques solidaires »).

La rédaction des documents de fin d'exercice (bilan, programme) et de dossiers de subventions auprès des collectivités territoriales a permis la mise à plat du projet associatif de mesclun et l'engagement partiel ou total des membres du collectif.

Pour permettre la mise en oeuvre de ses perspectives, la préparation de document cadre a été nécessaire passant notamment par l'expertise juridique de trois documents du collectifs (Statuts, convention de mise à disposition) et de documents officiels appartenant aux membres de Mesclun (cf. annexe 3 facture BAbalex.) et par l'élaboration d'un règlement intérieur et sa validation par le collectif en AG.

Enfin et afin de permettre une bonne implication des membres et un participation active et souple, le collectif a décidé de travailler par groupe d'action et ainsi de permettre aux membres de s'engager sur un ou plusieurs de ces groupes en fonction de ces besoins ou de l'intérêt suscité. (cf : tableau suivant)

Postes budgétaires mobilisés :

Dépenses indirectes (PAF loyer, assurance, EDF) – dépenses directes (Fournitures, frais de déplacement, poste et télécommunications) – dépenses salariat (GIMS, URSSAF-Salaire)



Implication des Associations dans les différents d'Action

| Groupes de travail | Activités transversales | | | | | | | | | | Berlioz | | | Cafoutche | | | | |
|----------------------|-------------------------|---------------|-----------------|-------------------|------|------|-------------|---------------|--------|----------|---------|---------|---------|-----------|-------|-------|-------|---|
| | Professionalisation | | | Communication | | | | Mutualisation | | | Gestion | Rapport | Société | Adm | Réhab | Finan | cemen | Comm |
| Items | Expertise | Livret Compé- | Rapport sociéta | Banque de données | Pla- | Site | News letter | Evéne-ments | Stands | Matériel | | | | | | | | |
| Activités | | | | | | | | | | | | | | | | | | |
| InterMade | | | | | | | | | | | | | | | | | | |
| Fabrik Filmic | | | | | | | | | | | | | | | | | | Ne participent pas à ce gr d'action |
| Gruik | | | | | | | | | | | | | | | | | | |
| La Kuizin | | | | | | | | | | | | | | | | | | |
| Assodev | | | | | | | | | | | | | | | | | | Ne participent pas à ce groupe d'action |
| Epice | | | | | | | | | | | | | | | | | | Ne participent pas à ce gr d'action |
| IEC | | | | | | | | | | | | | | | | | | |
| Caravane Kafila | | | | | | | | | | | | | | | | | | |
| Citoyens de la Terre | | | | | | | | | | | | | | | | | | |
| Gay Provence | | | | En attente | | | En attente | En attente | | | | | | | | | | Ne participent pas à ce gr d'action |
| Emouvance | | | | | | | | | | | | | | | | | | |
| K-Barrés | | | | | | | | | | | | | | | | | | |
| Un Brin de Thé | | | | | | | | | | | | | | | | | | Ne participent pas à ce groupe d'action |
| Mesclun | | | | | | | | | | | | | | | | | | |

Cette couleur correspond à l'implication des associations dans les différents groupes d'action

Mutualisation :

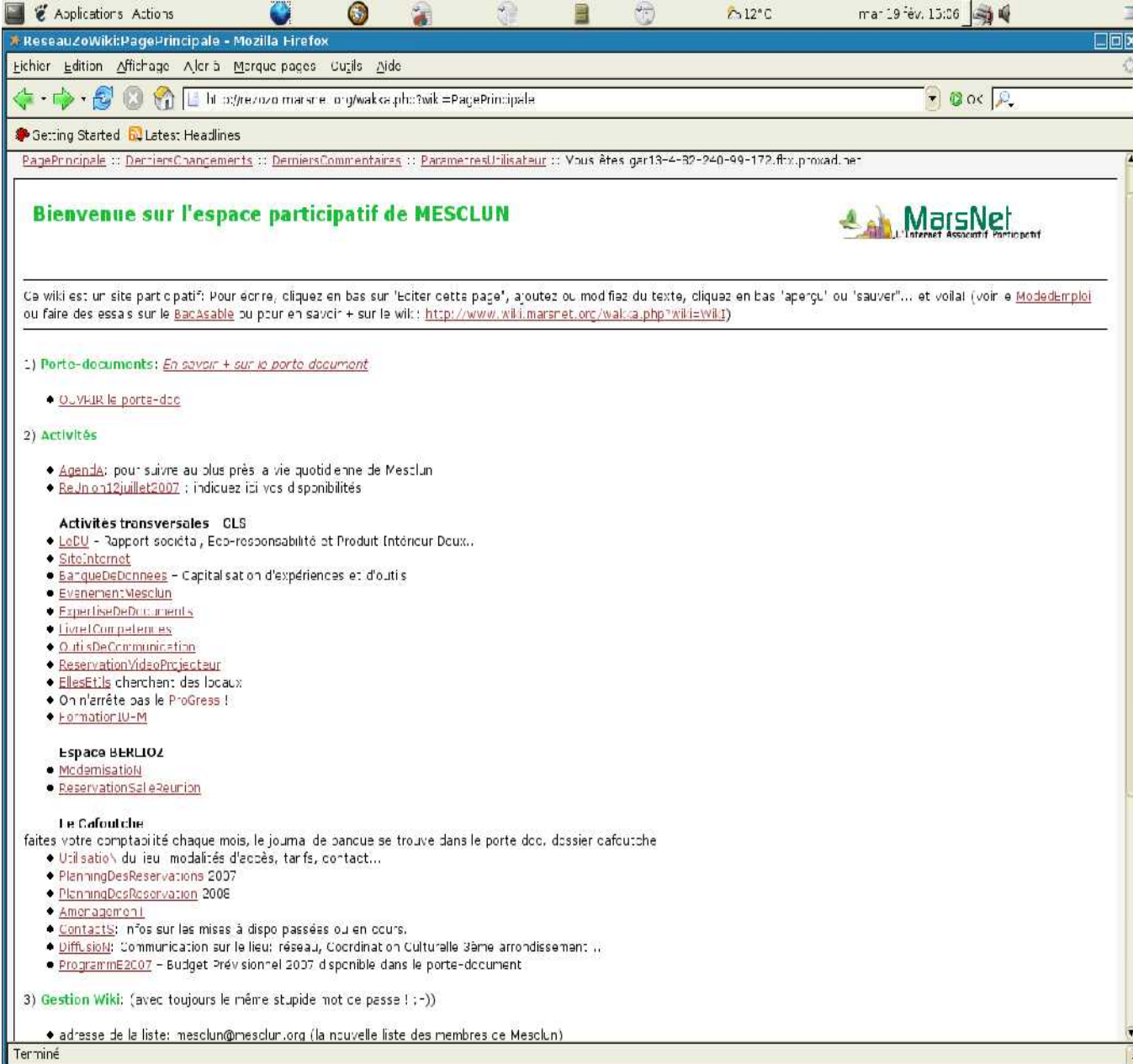
Un des premier besoin identifié par le collectif fut la mutualisation. Le collectif c'est concentré dans un premier temps sur la mutualisation des locaux qui constitue aujourd'hui une activité de Mesclun à part entière (cf. annexe 4 Fiche groupe d'action Cafoutche et groupe d'action Berlioz, Fiche groupe d'action activités transversales.

Très vite et dans le cadre du CLS, c'est la mutualisation de compétences et de savoirs qui a été recherché entre les membres du collectif. Pour cela plusieurs outils et axes de développement ont été créé par la salarié et les membres :

- **Création et animation d'un site collaboratif en ligne Wiki** afin d'organiser la communication entre les membres et de se doter d'un outil commun d'échange et d'information.

Postes budgétaires mobilisés :

Dépenses indirectes (PAF loyer, assurance, EDF) – dépenses directes (Fournitures, frais de déplacement, poste et télécommunications) – dépenses salariat (GIMS, URSSAF-Salaire)



The screenshot shows a Mozilla Firefox browser window displaying the MarsNet Wiki page. The address bar shows the URL: <http://rezo.marseille.org/wakka.php?wiki=PagePrincipale>. The page content includes:

- Bienvenue sur l'espace participatif de MESCLUN** (Welcome to the participatory space of MESCLUN)
- MarsNet** logo: L'Internet Associatif Participatif
- Text: "Ce wiki est un site participatif. Pour écrire, cliquez en bas sur 'éditer cette page', ajoutez ou modifiez du texte, cliquez en bas 'aperçu' ou 'sauver'... et voilà! (voir le [Mode d'emploi](#) ou faire des essais sur le [Bac à sable](#) ou pour en savoir + sur le wiki: <http://www.wiki.marsnet.org/wakka.php?wiki=Wiki1>)"
- 1) Porte-documents:** [En savoir + sur le porte document](#)
 - Ouvrir le porte-doc
- 2) Activités**
 - Agenda: pour suivre au plus près la vie quotidienne de Mesclun
 - [Rejoindre juillet 2007](#): indiquez ici vos disponibilités
 - Activités transversales CLS**
 - [LoDU](#) - Rapport social, Eco-responsabilité et Produit Intérieur Doux...
 - [Site internet](#)
 - [Banque De Données](#) - Capitalisation d'expériences et d'outils
 - [Evenement Mesclun](#)
 - [Expertise De Données](#)
 - [Livret Compétences](#)
 - [Outils De Communication](#)
 - [Reservation Video Projecteur](#)
 - [Elles Et Ils](#) cherchent des locaux
 - On n'arrête pas le Progress !
 - [Formation IU-M](#)
 - Espace BERLIOZ**
 - [Médémisation](#)
 - [Reservation Salle Réunion](#)
 - Le Cafoutche**

faites votre comptabilité chaque mois, le journal de banque se trouve dans le porte doc, dossier cafoutche

 - Utilisation du jeu modalisés d'accès, tarifs, contact...
 - [Planning Des Reservations 2007](#)
 - [Planning Des Reservations 2006](#)
 - [Aménagement](#)
 - [Contacts](#): n°s sur les mises à dispo passées ou en cours.
 - [Diffusion](#): Communication sur le lieu: réseau, Coordonat on Culturelle 3ème arrondissement...
 - [Programme 2007](#) - Budget Prévisionnel 2007 disponible dans le porte-document
- 3) Gestion Wiki:** (avec toujours le même stupide mot de passe ! :-))
 - adresse de la liste: mesclun@mesclun.org (la nouvelle liste des membres de Mesclun)

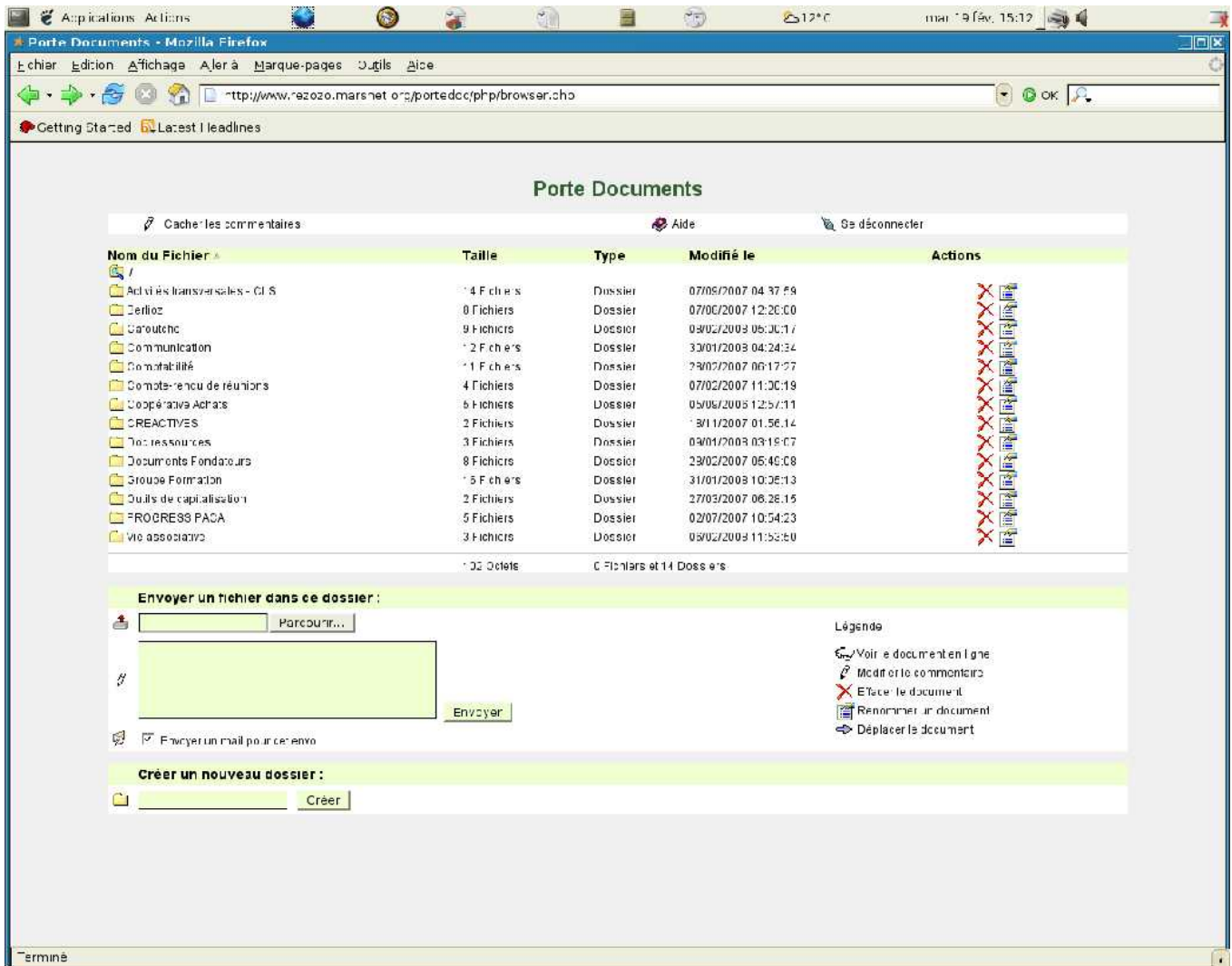
Terminé

- **Création et animation d'un porte-documents en ligne** permettant le stockage

d'outil et de document d'intérêt commun à l'ensemble des membres ou à leur disposition en vue de leur professionnalisation. Véritable banque de données mutualisé sur le Wiki, c'est plus de 50 documents usuels et d'outils comptables testé et utilisé par le collectif qui sont mis en ligne.

Postes budgétaires mobilisés :

Dépenses indirectes (PAF loyer, assurance, EDF) – dépenses directes (Fournitures, frais de déplacement, poste et télécommunications) – dépenses salariat (GIMS, URSSAF-Salaire)



- **Création et animation d'un site internet** permettant de mutualisé la communication et l'information individuelle des membres avec celle plus générale de Mesclun

Postes budgétaires mobilisés :

Dépenses indirectes (PAF loyer, assurance, EDF) – dépenses directes (Fournitures, frais de déplacement, poste et télécommunications) – dépenses salariat (GIMS, URSSAF-Salaire) - Décaissement d'investissement (site internet)

- **Mutualisation des compétences en formation**

Plusieurs réunions autour de la thématique Formation ont mobilisé certains membres du collectif dont cette activité constitue l'un des cœur de métier. Ainsi les membres de mesclun ont pu :

- professionnaliser leurs pratiques par l'échange d'expérience
- partager leur fichier d'usagers et leurs techniques de formation

Ce regroupement d'acteurs a également permis la création d'une offre commune de formation et de modules de formation pluridisciplinaire qui doivent permettre à terme de créer une source d'auto-financement nouvelle à la fois pour les membres du collectif pour leur participation en tant qu'intervenant et à la fois pour le collectif pour son rôle de coordination et d'assembleur (cf. annexe 5 offre de formation mesclun).

Postes budgétaires mobilisés :

Dépenses indirectes (PAF loyer, assurance, EDF) – dépenses directes (Fournitures, frais de déplacement, poste et télécommunications) – dépenses salariat (GIMS, URSSAF-Salaire)

- **Mutualisation de moyens de transport :** Inciter les membres du collectif à se conformer aux objectifs de développement durable des activités de chacun en choisissant notamment de favoriser les déplacements professionnels ou d'activités par le biais des transports en communs. Ainsi chaque membre du collectif s'est vu confier 23 titres de transport en commun RTM lui permettant de réaliser des déplacements sur l'agglomération marseillaise dans le cadre de ses activités (cf.annexe 6 Reçu n°6cls 29_10_2007).

Postes budgétaires mobilisés : Dépenses directes (frais de déplacement)

Professionnalisation

- **Conception et Réalisation du Document Unique de Sécurité** pour 5 associations membres et le collectif, validé positivement par la Médecine du travail dans le cadre d'une visite d'entreprise.

En effet, le collectif Mesclun dans la recherche perpétuelle du respect des lois environnementale, économique et sociale et dans l'optique d'une amélioration continue de la qualité de son organisation, au travers d'un groupe pilote que sont l'ensemble des structures hébergé à Berlioz s'est lancé dans une démarche collective de rédaction du Document Unique, document obligatoire qui vise à prévenir des risques professionnels. Cet espace de travail, ainsi que les associations qui y ont élu domicile, ont pu ainsi se mettre en conformité avec la loi et proposer à leurs salariés une démarche continue d'amélioration de leur condition de travail.

La médecine du travail a ensuite été sollicitée pour effectuer un contrôle qui a été validé positivement.

Postes budgétaires mobilisés :

Dépenses indirectes (PAF loyer, assurance, EDF) – dépenses directes (Fournitures, frais de déplacement, poste et télécommunications) – dépenses salariat (GIMS, URSSAF-Salaire)

- **Création d'un livret de compétences et d'un livret formation :** inventaire des

prestations individuelles des associations membres; Identification des nouveaux services en terme de démarche, dispositif, cahier des charges...

Cette démarche s'inscrit dans la continuité de celle entreprise dans le cadre de la mutualisation lié à la formation. Un réel travail de professionnalisation s'est opéré autour des activités de chacun des membres du collectif. L'objectif est de pouvoir échanger entre membres sur la qualité la pertinence et les processus de productions et de prestation des services proposées par chacun. A l'issue de cette démarche chacun des membres est en capacité de communiquer autour des activités des autres membres et s'insère dans un document de synthèse véhiculant à la fois les valeurs portées par le collectif et les compétences de chacun par le biais d'une communication plus large et groupée.

(cf. annexe 7 Livret de compétences).

Postes budgétaires mobilisés :

Dépenses indirectes (PAF loyer, assurance, EDF) – dépenses directes (Fournitures, frais de déplacement, poste et télécommunications) – dépenses salariat (GIMS, URSSAF-Salaire)

- **Expertise juridique** sur les documents clés du collectif et des membres du collectifs (Statuts, convention de partenariat, convention de mise à disposition).

Ce besoin d'expertise juridique naît du constat que, depuis leur création, les membres du collectif et la structure Mesclun, elle même, ont toujours travaillé à partir de document de partenariat créé à partir d'exemple type ou issue de l'adaptation de documents libre de droit. Dans l'optique d'une pérennisation des activités et d'une montée en qualité chaque membre du collectif a eu la possibilité de faire expertiser un document clé. C'est au final huit documents qui ont pu être expertisés dans le cadre du CLS et qui ont participé à la professionnalisation du collectif.

Postes budgétaires mobilisés :

Dépenses indirectes (PAF loyer, assurance, EDF) – dépenses directes (Fournitures, frais de déplacement, poste et télécommunications – sous traitances-expertises) – dépenses salariat (GIMS, URSSAF-Salaire)

Emergence de projets collectifs

La concordance des objets poursuivis et des activités de chacun des membres a permis de mettre en lumière des partenariats d'action pertinents dont la mise en oeuvre collective apparaît comme un moyen de démultiplier l'impact d'action initialement pensée à un niveau individuel ainsi trois projets collectifs et transversaux ont émergé :

- **Projet «De l'assiette à la planète»:**

Membres participants : Un brin de thé, La KuiZin, Fabrik Filmik, EPICE

Initier une réflexion sur les démarches de consommation au niveau local et international et introduire les notions de développement durable, d'équilibre alimentaire, de sous et de suralimentation au travers d'ateliers ludiques et participatifs. Promouvoir des formes d'expression adaptées comme l'audiovisuel. (cf. annexe 8 Compte rendu réunion projet) .

- **Projet de plate forme de formation :**

Membres participants : La KuiZin, EPICE, Citoyens de la terre, Initiatives Europe Conseil, En'visages

Le projet de plate-forme de formation est le résultat du travail de mutualisation des

compétences autour de la formation initiés par quelques membres du collectif. Ce projet se traduit par une offre de formation commune et la création de module de formation sur des thématiques pluridisciplinaire et complémentaires comme le développement durable. La plate forme vise différents type de publics allant de l'entreprise à l'éducation nationale. Elle se concrétise par une stratégie de prospection croisée et spécifiques et par un catalogue de formation collectif (cf. annexe 5 livret de formation).

- **Projet de « fabrique solidaire - atouts solidaires »**

Membres participants : Tous

Ce projet de « fabrique solidaire – atouts solidaires » est devenue la principale piste développement économique du collectif. Il est le prolongement des résultats obtenue dans le cadre du projet CLS et s'articule en deux volets, l'un s'intéressant aux services à mettre en place en interne pour répondre aux besoins continue de professionnalisation et de mutualisation des membres du collectif, l'autre s'attachant à valoriser les savoirs-faire et les compétences des membres et du collectif autour d'activités marchandes tournée vers un public extérieur. (cf. annexe 2) Encore au stade du développement, ce projet mobilisera tout au long des exercices 2007 et 2008 l'ensemble des membres du collectifs en fonction de leurs spécificités pour créer les outils et les contenus nécessaire au déploiement des activités prévues.

Postes budgétaires mobilisés :

Dépenses indirectes (PAF loyer, assurance, EDF) – dépenses directes (Fournitures, frais de déplacement, poste et télécommunications) – dépenses salariat (GIMS, URSSAF-Salaire)

Communication - Promotion:

La création et l'animation d'outils de communication développés dans le cadre du CLS ont poursuivis ont voulu répondre à des besoins d'information et d'échange en interne et de prospection et de représentation vers l'extérieur.

Outil de communication interne :

- **Développement d'une plate forme de communication interne Wiki** une quinzaine de rubriques à rédaction interactive
- **Développement d'un porte de documents en ligne (boite à outils):** plus de 120 fichiers partagés.

Outil de communication externe :

- **Création d'un site internet** : élaboration et organisation de l'arborescence et du contenu (une quarantaine d'articles rédigés et 25 sites référencés); Formation à la rédaction SPIP et à la gestion de site; Relations prestataires. (www.mesclun.org)



- **Création du logo Mesclun (avec Caravane Kafila)**



- **Organisation et coordination de la communication événementielle** : Suivi des événements communs – Représentation - Veille événementielle. (cf annexe 9 programme du mois de l'ESS 2006)

Le collectif Mesclun a choisi une stratégie de communication événementielle mutualisée et collective. Ainsi, l'ensemble des membres du collectif associe à leur communication individuelle celle des autres membres au travers des outils produit par le collectif. Les deux cibles de communication sont les événements locaux (Mois de l'ESS, salon des mairies, Salon génération entrepreneur), les regroupements d'acteurs (Séminaire permanents de l'ESS).

| événements | Date | Participants | Actions |
|---|------------------------|---|---|
| Salon des Maires – Parc Chanot | 14 et 15 / 09 /06 | Initiatives Europe Conseil -Assodev-Marsnet, Caravane Kafila, Epice, Fabrik Filmic, InterMade | Stands et diffusion d'information |
| Fête du Plateau - Marseille - Cours Julien | 23 et 24 / 09/06 | Assodev-Marsnet, Caravane Kafila, Epice, Fabrik Filmic, IEC, InterMade | Stands et diffusion d'information |
| Journée Nationale Des Quartiers (La friche belle de mai) | 7/10/06 | Intermade | Stands et diffusion d'information |
| Zoom sur le 3ème arrondissement Marseille | 16 et 17/09/06 | Caravane Kafila et La Kuizin | Accueil sur site exposition dégustation |
| Premier Salon Pour Un Commerce équitable Centre de Congrès Agora d'Aubagne | 25-26-27 / 11/06 | EPICE | Stands et diffusion d'information |
| Mois de l'Economie Sociale et Solidaire 7 ème édition 8 ème édition | 14 /11/06 15 /11/07 | Groupe d'action Berlioz, groupe d'action Cafoutche, Intermade, La Kuizin | Journée portes ouvertes |
| Fête des Verts Marseille, Parc Billoux | 30 /09/06 | Inter Made, Citoyen de la terre, Assodev | Stands et diffusion d'information |
| Fête De La Confédération Paysanne Aureille | 30 /09/06 | Epice | Stands et diffusion d'information |

- **Création et impression d'une plaquette pour le Cafoutche**

Une plaquette spécifique au lieu d'activité pluridisciplinaire a été réalisé à 2500 exemplaires en 2 couleurs, recto verso sur du papier recyclé A5 (cf. annexe 10 Plaquette Cafoutche). Sa conception graphique a été mutualisée au sein du collectif. Sa diffusion s'effectue en continue dans les locaux des membres du collectif et dans les espace de diffusion culturels de la ville.

- **Création et impression d'une plaquette pour le collectif Mesclun**

Cette plaquette de présentation du collectif poursuit l'objectif de multiplier la communication individuel de chaque membres et de faire identifier le collectif sur ces valeurs et ses activités (cf. annexe 11 plaquette Mesclun). Ce support a été imprimé à 5650 exemplaires en 2 couleurs, recto verso sur du papier recyclé A5. Sa diffusion est continue dans le temps et à la charge des membres.

Postes budgétaires mobilisés :

Dépenses indirectes (PAF loyer, assurance, EDF) – dépenses directes (Fournitures, frais de déplacement, poste et télécommunications- publications communication) – dépenses salariat (GIMS, URSSAF-Salaire)

LIEUX

L'Espace Berlioz

L'espace Berlioz a deux fonctions pour le collectif :

- un espace d'activité et de production responsable mutualisé pour les membres.
- un lieu de promotion et de diffusion des activités du collectif et ouvert aux acteurs de l'ESS.

Pour réaliser ses deux fonctions les actions suivantes ont été mises en place dans le cadre du CLS :

- **Réalisation et validation d'une démarche commune d'éco-responsabilité et Rapport sociétal** : rencontre avec Eco-Sapiens et Samad Hassan; Identification des indicateurs, mise en place d'une politique d'achat responsable et d'une filière de traitement des déchets (cf annexe 12 évaluation Berlioz)
- **Diagnostic énergétique et plan de transformation du local** : sur-vitrage, renouvellement des radiateurs électriques, faux plafonds (cf. Annexe13 DPE mesclun)
- **Amélioration des conventions et des facturations** liées à la collocation et mise au point d'un protocole de mise à disposition d'espace de travail.
- **Communication spécifique (mois de l'ESS, plaquette, site)**

Postes budgétaires mobilisés :

Dépenses indirectes (PAF loyer, assurance, EDF) – dépenses directes (Fournitures, frais de déplacement, poste et télécommunications) – dépenses salariat (GIMS, URSSAF-Salaire)

Le Cafoutche

Le Cafoutche présente également deux fonctions principales dans le cadre du projet collectif et du dispositif CLS :

- un lieu pluri-activité mutualisé pour créer du service et répondre à un besoin d'espace de travail des membres
- un lieu à disposition des acteurs du territoire pour y mener des activités ponctuelle ou régulière.

Pour mettre en place ses deux fonctions, les actions suivantes ont été mises en place dans le cadre de la convention :

- **Administration**: affinage des modalités d'accès au lieu, suivi des mises à disposition (conventions, assurances, paiements)
- **Communication des événements interne au collectif et participation à la communication des usagers externe**
- **Prise de contact avec des acteurs sociaux et/ou culturels du territoire pour valoriser cette initiative** : Claire Baillon, coordinatrice culturelle du 3ème arrondissement, SARA-accueil RMI, ADAP 13, ARCADE, La Réplique...
- **Suivi des travaux de sécurisation et de rénovation**, aménagement, entretien du lieu,
- **Création d'une plaquette spécifique au lieu d'activité**
- **Lancement de l'activité de mise à disposition de l'espace** :

Pour ce faire, un travail de suivi des conventions et des attestations d'assurance des usagers a été mis en place dans le cadre du groupe d'action Cafoutche. Une politique de participation aux frais pour la mise à disposition du lieu a été évaluée et une rubrique

spécifique de réservation du lieu en auto-gestion a été mis en place sur le WIKI.
(cf. annexe 14 Tableau récapitulatif des mise à disposition externe du Cafoutche et affiches)

Postes budgétaires mobilisés :

Dépenses indirectes (PAF loyer, assurance, EDF) – dépenses directes (Fournitures, frais de déplacement, poste et télécommunications) – dépenses salariat (GIMS, URSSAF-Salaire)

Difficultés rencontrées dans la mise en oeuvre du projet :

Identification des moteurs et des freins dans le projet du Collectif Mesclun

| Facteurs | Moteurs | Freins |
|--------------------------------|--|---|
| TEMPS | <p>Accepter le caractère aléatoire et non linéaire du facteur temps dans la conception de projet</p> <p>Prise en charge des réalisations par un salarié</p> | <p>Existence récente du collectif</p> <p>Mission courte du salarié</p> <p>Vision à court terme des perspectives du collectif</p> <p>Réactivité faible</p> |
| LIEUX ESPACE TERRITOIRE | <p>Des lieux multiples mis à disposition, à fort potentiel!</p> <p>Rapprochement à des territoires identifiés: Belle de Mai et 6ème</p> | <p>Des lieux multiples: difficulté d'identification et manque de mobilité entre ces lieux</p> <p>Confusion Berlioz-Mesclun</p> |
| CADRE D'EXERCICE | <p>Appui sur les valeurs de l'ESS</p> <p>Appui sur les documents fondateurs : statuts, règlement intérieur</p> | <p>Manque de structuration dans le fonctionnement: groupes de travail en amorce, manque de réunion constructive, manque d'appropriation des documents</p> |
| CONCEPT de COLLECTIF | <p>Diversité des objets sociaux</p> <p>Panel de compétences, de savoir-faire</p> | <p>Disparités des implications: vision secondaire ou utilitariste (agence de moyens)</p> <p>Dissonance entre besoins exprimés et besoins réels</p> |
| MISE en OEUVRE de PROJET | <p>Pilotage et appui sur l'expérience des structures membres</p> <p>Idéologie forte des membres</p> <p>Confiance entre les membres</p> | <p>Difficulté de positionnement entre l'amorçage de projet et la réalisation d'actions</p> <p>Difficulté liée au caractère innovant du groupement</p> <p>Difficulté de traduire des valeurs, les idées en actions</p> <p>Manque de pilotage, d'appui au développement</p> <p>Pas assez de formalisation – trop d'informel</p> |
| MOYENS | <p>Appui institutionnel pour la pérennisation du poste</p> <p>Autofinancement généré par les nouveaux services</p> <p>Fonds de mutualisation mobilisé pour la conduite du projet CLS</p> | <p>Vision disparate du rôle du salarié</p> <p>Investissement aléatoire des bénévoles</p> <p>Retard dans le versement du financement CLS</p> |

Analyse des écarts éventuels : prévisionnel, réalisé, écarts par rapport au budget prévisionnel et à l'affectation prévisionnelle des subventions CLS accordées.

Dépenses Directes :

| Poste de dépenses | Budget prévisionnelle | Budget réalisé | Explicatif de l'écart |
|-----------------------------|-----------------------|----------------|---|
| Sous traitance - expertise | 1500 | 1029,35 | Réduction du nombre de document a expertiser, abandon du projet de formation à la comptabilité |
| Fournitures | 580 | 586,33 | changement de fournisseurs en consommables informatiques |
| Frais de déplacement | 520 | 468 | Nombre de déplacement moins élevé que prévu |
| Publications communication | 1500 | 1010 | négociation à la baisse des coûts d'impression et économies sur les coût de conception graphique. |
| Poste et télécommunications | 800 | 700,20 | Surestimation prévisionnelle de ce poste de dépenses |

Dépenses de salariat :

| Poste de dépenses | Budget prévisionnelle | Budget réalisé | Explicatif de l'écart |
|---|-----------------------|----------------|--|
| GIMS | 0 | 168,06 | Dépense pas anticipée |
| URSSSAF (charges salariale et patronales) | 5036,9 | 4243 | Surestimation prévisionnelle des taux de cotisation au dépôt du dossier CLS. |
| Salaire | 6433 | 7270,69 | Prime de précarité- indemnité de fin de contrat |

Dépenses indirectes :

| Poste de dépenses | Budget prévisionnelle | Budget réalisé | Explicatif de l'écart |
|-------------------|-----------------------|----------------|--|
| Loyer | 720 | 720,40 | Adaptation de la Participation au frais montant des charges réelles |
| Assurance | 30 | 46,43 | augmentation annuelle des cotisations non prise en compte dans le dépôt du dossier CLS |
| EDF | 180 | 95,19 | Résultat de l'économie d'énergie engagé au sein de l'espace Berlioz |

Décaissement d'investissement :

| Poste de dépenses | Budget prévisionnelle | Budget réalisé | Explicatif de l'écart |
|-----------------------------------|-----------------------|----------------|-----------------------|
| Matériel (ordinateur, imprimante) | 1000 | 1000 | respect du budget |
| Site internet | 500 | 500 | respect du budget |

Résultats obtenus (indicateurs, objectifs de solidarité du projet, mixité des financements, création d'emplois):

Indicateurs :

| | | Activité | Nombre de bénéficiaires | Typologie | Commentaire | |
|---|-----------------------------|-----------------------------------|--------------------------------------|---|---|---|
| Activité transversale – projets collectifs | Services aux membres | Structuration du collectif | 14 | Association loi 1901 membres du collectif | la structuration du collectif a permis a tout les membres de s'appuyer sur une structure pour exprimer leurs besoins et faire valoir leur compétences | |
| | | professionnalisation | 5 14 6 | Association loi 1901 membres du collectif | Rédaction du Document unique Livret compétences Expertise juridique | |
| | | mutualisation | 14 | Association loi 1901 membres du collectif | Tous les membres bénéficient des accès au porte documents et wiki (boite à outils, plannings, fichiers prospections, presse) | |
| | | Projets collectifs | 4 5 14 | Association loi 1901 membres du collectif | Projet ma rue ma planète Projet plate-forme de formation Projet fabriques et atouts solidaires | |
| | | Communication | 14 | Association loi 1901 membres du collectif | Tous les membres du collectif sont cités et valoriser sur les outils de communication | |
| | Services extérieurs | Mise à disposition de lieux | 61 6 | asso loi 1901 divers (asso, étudiants) | Théâtre Cafoutche Salle de réunion Berlioz | |
| | | Formation | 15 | Professeurs des écoles et enseignants | Formation au Développement Durable pour les professeurs du rectorat PACA | |
| | | Accueil, Information, Orientation | 2 | Créateurs d'activités d'ESS | Cette activités a eu lieu de manière informelle mais sera à terme une des activité du collectif | |
| | Lieux | Berlioz | mutualisation et Co-gestion de lieux | 7 | Association loi 1901 membres du collectif | Les membres du collectifs responsables de ce groupe d'actions en sont également les bénéficiaires |
| | | Cafoutche | mutualisation et Co-gestion de lieux | 5 | Association loi 1901 membres du collectif | Les membres du collectifs responsables de ce groupe d'actions en sont également les bénéficiaires |

Délivrables :

- Un fichier contact presse
- Une offre de formation commune et une offre de formation croisée
- Un site internet
- une plate forme en ligne WIKI et un porte documents (plus de 120 documents et outils)
- Un DU pour l'espace Berlioz et 5 membres du collectif
- 6 expertises juridiques
- la participation à 6 évènements locaux
- deux plaquettes de communication
- du matériel informatique à disposition du collectif (ordinateur et imprimante)
- un téléphone portable
- une étude de faisabilité et de besoins du collectif
- un plan de développement sur trois ans
- une campagne d'incitation au transport collectif

Objectifs de solidarité du projet :

Les objectifs de solidarité du projet ont été atteints. Ils étaient de deux ordres:

- solidarité entre entrepreneurs de l'ESS membres du collectifs.
- solidarité avec les usagers et les populations du territoires (mise à disposition de lieu, participation à l'animation des territoires).

Mixité des financements

Le projet du collectif s'inscrit dans les valeurs de l'ESS est cherche la mixité des ressources. Dans le cadre du CLS, la structuration, la mise en place et le test des activités a été financé intégralement par ce dispositif conformément au cahier des charges.

Néanmoins, les suites de ce projet s'appuie sur un principe d'auto-financement par le biais de prestations de services extérieures au travers de la mise à disposition de lieux et aux prestations de formations en préparation.

Le principe de contributions volontaires pour co-financer les services aux membres est acter par l'ensemble du collectif. Enfin, les demandes de participation auprès des collectivités est prévu pour permettre avec l'appui des subventions locales le développement des activités et de l'emploi. A ce propos, un financements du CG 13 pour permettre la création d'un poste d'éco-développeur partagé est en négociation. De même, la présentation au Conseil Régional PACA du projet collectif « Atouts solidaire- Fabrique Solidaire » est prévu pour obtenir un financement dans le cadre du PROGRESS.

Création d'emplois :

La création d'un poste pérenne au sein du collectif est la première condition identifiée par l'ensemble des membres afin de poursuivre le déploiement du travail collaboratif et de renforcer les initiatives collectives au sein du collectif. Les questions de trésorerie et d'implication du collectif sont donc au coeur des préoccupations avant d'envisager l'ouverture d'un poste.

La prise en compte de l'égalité des chances entre les hommes et les femmes sur le projet

Le recrutement du salarié dans le cadre de ce projet fut une femme. L'ensemble des activités proposées par le collectif ou ses membres s'adresse sans distinctions aux hommes et comme aux femmes.

III) Information et publicité liée au projet

Des actions de communication du projet ont-elles eu lieu ?

- Indiquer quels ont été les outils de diffusion, de promotion, de communication utilisés et transmettre des copies (plaquettes, affiches, supports divers...)

Les actions de communications sur le projet ont été de trois ordres :

- création de deux supports de communications type plaquettes :
(pour présentation du collectif annexe 11, pour le cafoutche annexe 10)
- participation à des événements locaux :
Les membres de Mesclun ont assuré une permanence sur stand mutualisé lors des événements suivants mentionné dans la partie : Organisation et coordination de la communication événementielle
- Site Internet : www.mesclun.org

IV) Accompagnement individuel et personnalisé

Dans le cadre du dispositif Capital Local Solidaire, et conformément à la convention, vous avez bénéficié d'un accompagnement individuel et personnalisé sur le montage de votre projet.

- Le volume horaire consacré à cet accompagnement (face à face et back office) a-t-il été respecté ? **Oui**
- Bilan sur l'accompagnement (merci de remplir le questionnaire de satisfaction ci-après et le joindre au rapport final d'exécution)

V) Aspects financiers

Pour les structures locales, merci de fournir un état récapitulatif des dépenses au titre de l'aide financière totale issue du dispositif Capital Local Solidaire
Et nous transmettre les pièces justificatives non fournies.

(cf annexe 15 Compte rendu financier et pièces justificatives)

Le questionnaire ci-joint relatif à l'accompagnement fait partie intégrante du rapport final d'exécution.

Merci de le remplir et de nous le transmettre avec votre rapport.

Questionnaire de satisfaction sur l'accompagnement individuel et collectif proposé dans le cadre de Capital Local Solidaire

Nom / Prénom : FABIEN CHEVET

Nom de votre structure : MESCLUN

1- L'accompagnement individuel et personnalisé a-t-il répondu à vos attentes ?

- Tout à fait
- Plutôt oui
- Plutôt non
- Pas du tout

Commentaires :

L'accompagnement proposé a permis de faire des points réguliers sur l'avancement financier du projet (dépenses). Néanmoins, l'accompagnement individuel considéré comme un élément incontournable du dispositif CLS aurait peut-être dû être tourné d'avantage vers l'anticipation et sur le coeur du projet.

2- Le volume horaire consacré à cet accompagnement (face à face et back office) a-t-il été respecté ?

- Oui
- Non

3- Merci de remplir le tableau ci-dessous concernant vos besoins en terme d'accompagnement individuel et votre niveau de satisfaction.

| | <i>Aviez-vous besoin d'un accompagnement sur cette thématique ? (oui / non)</i> | <i>Êtes-vous satisfait(e) de l'accompagnement sur cette thématique ?</i> | <i>Commentaires</i> |
|---|---|--|---------------------|
| Appui en matière d'organisation générale du plan d'action du montage du projet (définition des objectifs, mesure et analyse des écarts) | OUI | <input type="radio"/> Tout à fait <input type="radio"/> Plutôt oui <input type="radio"/> Plutôt non <input type="radio"/> Pas du tout | Accompagnement |

| | Aviez-vous besoin d'un accompagnement sur cette thématique ? (oui / non) | Êtes-vous satisfait(e) de l'accompagnement sur cette thématique ? | Commentaires |
|--|---|--|---|
| Appui sur la caractérisation de l'utilité sociale de votre projet (méthode d'évaluation, indicateurs ...) | NON | <input type="radio"/> Tout à fait <input type="radio"/> Plutôt oui <input type="radio"/> Plutôt non <input type="radio"/> Pas du tout | Les membres de Mesclun ont servi de personnes ressources sur ce sujet |
| Appui sur la dimension économique et financière de votre projet (analyse du marché, définition de l'offre, stratégie de commercialisation, recherche de la rentabilité de l'activité) | OUI | <input type="radio"/> Tout à fait <input type="radio"/> Plutôt oui <input type="radio"/> Plutôt non <input type="radio"/> Pas du tout | Sujet maîtrisé par l'accompagnateur |
| Appui en matière de connaissances des procédures et circuits de financements (réglementation de l'activité, identification des partenaires techniques financiers et institutionnels) | OUI | <input type="radio"/> Tout à fait <input type="radio"/> Plutôt oui <input type="radio"/> Plutôt non <input type="radio"/> Pas du tout | Les membres de Mesclun ont servi de personnes ressources sur ce sujet |
| Appui en matière d'organisation fonctionnelle de l'activité (organisation technique et logistique, gestion, comptabilité, ressources humaines) | OUI | <input type="radio"/> Tout à fait <input type="radio"/> Plutôt oui <input type="radio"/> Plutôt non <input type="radio"/> Pas du tout | Sujet maîtrisé par l'accompagnateur |
| Appui en matière d'organisation du plan de communication interne et externe (promotion du service ou du produit...) | OUI | <input type="radio"/> Tout à fait <input type="radio"/> Plutôt oui <input type="radio"/> Plutôt non <input type="radio"/> Pas du tout | Les membres de Mesclun ont servi de personnes ressources sur ce sujet |
| Appui en matière d'organisation des compétences internes ou externes à mettre au service de la conduite de l'activité (procédures de recrutement, définitions profils de postes ...) | OUI | <input type="radio"/> Tout à fait <input type="radio"/> Plutôt oui <input type="radio"/> Plutôt non <input type="radio"/> Pas du tout | implication importante du collectif sur ce sujet |

| | Aviez-vous besoin d'un accompagnement sur cette thématique ? (oui / non) | Êtes-vous satisfait(e) de l'accompagnement sur cette thématique ? | Commentaires |
|--|---|--|---------------------|
| Appui pour mettre en place des outils de suivi de l'activité, d'évaluation de la satisfaction de ses destinataires, de mesure de son impact (tableaux de bord...) | OUI | <input type="radio"/> Tout à fait <input type="radio"/> Plutôt oui <input type="radio"/> Plutôt non <input type="radio"/> Pas du tout | Sujet peu abordé |

4- Êtes-vous satisfait(e) des ateliers collectifs auxquels vous avez participé ?

- Tout à fait
- Plutôt oui
- Plutôt non
- Pas du tout

Commentaires : les sessions proposées furent parfois trop théorique et l'application pratique au projet en développement dans le cadre de cette subvention européenne aurait peut être été plus pertinente.

5- L'accompagnement individuel a-t-il permis de répondre aux questionnements soulevés lors des ateliers collectifs ?

- Tout à fait
- Plutôt oui
- Plutôt non
- Pas du tout

Commentaires :

L'accompagnement individuel a d'avantage servi à faire des bilans et des contrôles des dépenses au cours du projet. Le lien avec les ateliers collectifs et les activités du projet n'a que très peu été abordé.

6- Avez-vous utilisé les outils suivants mis à votre disposition, et à quelle occasion ?

- **L'extranet et le Centre de Ressources** oui non
- **La Liste de discussion des entrepreneurs de CLS**
entrepreneurs.cls@marseille-msd.org oui non

Vous ont-ils été utiles dans la conduite de votre projet ?

- Tout à fait
- Plutôt oui
- Plutôt non
- Pas du tout

Commentez votre réponse :

Non, l'utilisation de ces deux outils n'a pas été réellement pris en compte dans la conduite du projet. Les sources d'informations et l'échange entre entrepreneurs a été effectué dans d'autres réseaux.

7- Autres remarques

La concentration des financements sur l'emploi, principale richesse recherchée dans le cadre de l'amorçage d'un projet ou de son développement, aurait permis un meilleur ancrage du projet dans la réalité, malheureusement le budget disponible a été amputé d'une partie au profit d'un accompagnement individuel ou d'ateliers collectifs pas toujours pertinents.

8- Avez-vous à ce jour, des besoins spécifiques liés au démarrage et au développement de votre activité ?

- oui non

Si oui, merci de préciser sur quelles thématiques

| Thématiques | oui/non |
|--|---------------------------|
| Suivi de l'organisation administrative et comptable | oui |
| Formation/action (précisez les thèmes) | Formations de formateurs, |
| Suivi régulier des indicateurs de l'activité | oui |
| Ecoute, mise en réseau, rencontre d'autres créateurs | oui |
| Etude de projets de développement | oui |
| Accès au centre de ressources de Capital Local Solidaire | non |

ANNEXES

Sommaire des annexes

- **annexe 1 Questionnaire et Synthèse des besoins**
- **annexe 2 « atouts solidaires, fabriques solidaires »**
- **annexe 3 facture BAbalex**
- **annexe 4 Fiche groupe d'action Cafoutche et groupe d'action Berlioz)**
- **annexe 5 offre de formation mesclun**
- **annexe 6 Reçu n°6cls 29_10_2007**
- **annexe 7 Livret de compétences**
- **annexe 8 Compte rendu réunion projet**
- **annexe 9 programme du mois de l'ESS 2006**
- **annexe 10 Plaquette Cafoutche**
- **annexe 11 plaquette Mesclun**
- **annexe 12 évaluation Berlioz**
- **annexe13 DPE mesclun**
- **annexe 14 Tableau récapitulatif des mise à disposition externe du Cafoutche**
- **annexe 15 Compte rendu financier et pièces justificatives**

Annexe 1 : Questionnaire et Synthèse des besoins

Synthèse des besoins suite aux entretiens individuels

Le livret Compétences:

Pourquoi?: pour une prospection commune

Quelle forme?: en ligne sur internet, via le futur site de Mesclun.

Quelques lignes sur le secteur de l'ESS

Présentation du collectif, ses valeurs, les activités spécifiques de ses membres éventuellement mot de parrainage d'un élu.

Présentation des formations (Solo ou Pack-Formation):

Exemple de formation: "Responsabilité sociale et gouvernance" en entreprise.

Exemple de module: "privilégier des fournisseurs responsables dans son entreprise"

Pack: des formateurs (Intermade, IEC, CDT, Certif-actions..), des fournisseurs solidaires (Envisage pour les petits dejs, Epice pour la vente de café ou de panier cadeaux pour ses clients, La Kuizin pour des buffets originales, CDT et son répertoire d'idées week-ends ou vacances solidaires pour les salariés avec chèques vacances, Assodev et l'internet libre...)

Comment?: La formation finance le formateur avec un pourcentage à Mesclun pour la coordination, les résultats attendus pour les fournisseurs sont l'augmentation des commandes.

destinée non pas au grand public mais à un public professionnel. La cible entreprise sera intéressée par la valorisation à l'interne de sa démarche. Éventuellement, voire les financements possibles pour l'entreprise via organisme formation.

A destination de: l'extérieur (forums, stands ou futurs usagers ciblés: Génération Entreprendre, Salon des Maires, Maison des Associations...) mais aussi en interne, car l'intérêt est avant tout de créer un fichier compétences qui puisse permettre à tous de disposer de personnes ressources en cas de question ou plus officiellement d'organiser des formations en interne selon les besoins.

DU:

- **Espace Berlioz:** En rédiger un éventuellement, avec un tronc commun et des points spécifiques en fonction des activités de tous. Une méthodologie peut être mutualisée, ainsi qu'un atelier de rédaction. Brice de Certif'Action sera sollicitée dans ce sens prochainement.

Mesclun peut aussi s'interroger sur la mise aux normes en terme d'hygiène et de sécurité.

Des personnes ressources:

- **Un comptable:** Actuellement, GP dépense par mois 70 euros pour l'acompte sur bilans et 20 euros pour l'édition de chaque feuille de salaire.

- **Un Webmaster:** 1500 euros de développement de site et 1000 de frais d'hébergement par an.

- **Un graphiste:** 2000 euros par an.

Une analyse des comptes de résultat de chacun, sur ce type de dépenses, serait à prévoir afin de garantir la transparence et de limiter les frais pouvant être partagés.

De la Communication:

- **des événements communs:** Tout le monde paraît d'accord pour multiplier les

participations à des événements communs (Journée de l'Europe, Générations Entreprendre, Journée des Maires, Quartier en chantier, Fête du plateau, Phenix esperanza...). L'organisation d'une journée « Portes Ouvertes » une fois par an permettrait d'accueillir du public et de communiquer sur le lieu (pendant le mois de l'ESS par exemple). Laetitia d'un Brin de Thé propose d'organiser un événement Mesclun par trimestre au Théâtre Bernard.

- **une visibilité du réseau:** Il ressort aussi le besoin de s'engager à communiquer sur Mesclun, à faire la promotion du réseau (par le biais d'une signature commune ou de liens sur les sites respectifs dans la rubrique « Partenaires » par exemple). Un inventaire des sites où le collectif peut être référencé (Alternatives Economiques, CRES, Décroissance...) est envisageable.

- **une lisibilité du réseau:** le réseau, surtout s'il est amené à grossir, doit pouvoir mettre en place des outils de communication efficace afin que le partage d'infos puissent servir et non desservir ses membres. Peut être faut-il créer une arborescence du classement WIKI afin que tout le monde puisse se retrouver facilement dans la navigation. Toujours dans le but de mieux communiquer, il est question de créer un système d'abréviation qui permet, en un seul coup d'oeil, d'identifier le contenu des mails.

- **la création d'une plaquette,** un simple recto verso qui présente Mesclun et les assos qui la composent (en terme d'activités opérationnelles) est indispensable (NB: La communication peut s'envisager ensemble, pensons à grouper nos commande de travaux d'impression).

Fabrik Filmic propose d'élaborer un DVD présentant le collectif (2-3 minutes sur chaque association) ou de mettre en place des CV « dynamiques » sur support CD.

Matériel:

- Un vidéo-projecteur (de 800 à 3000 euros...). Céline recommande d'abandonner l'idée d'un achat d'occasion et fournira une fiche technique et comparative pour nous aider à choisir un appareil (compter environ 1000 euros). FF s'équippa prochainement de son côté d'un VP plus puissant, vraisemblablement financé par un PELS.

- Un serveur d'hébergement

- Un ordi Mesclun et un ordi Berlioz (des ordis sont aussi prévus à l'achat prochainement pour Inter-Made, donc possibilité d'une commande groupée)

- Une adhésion à AutoPartage. Epice en tous cas reste ouvert sur la possibilité de mettre à disposition sa voiture actuelle.

- Un disque dur externe

- Un appareil numérique.

Théâtre Bernard:

La plupart des associations interrogées n'ont pas de réel intérêt pour ce lieu car elles ne disposent pas d'informations (modalités de sous location, mode de gestion...). Pourtant, elles seraient a priori partantes pour l'utiliser lors d'ateliers, d'AG, de formations, de soirées ou pour stocker une expo en transition.

L'utilisation resterait tout à fait ponctuelle, sous un statut de sous locataire classique, plus que de membre financeur. Projet autonome connecté à Mesclun ou activité intégrée au sein du collectif, la question reste entière...

Le théâtre est très présent dans la problématique de la Kuisin. C'est un lieu qu'elles se sont très vite appropriées, grâce à la proximité de leur bureau et du chantier et au

possibilité de stockage qu'il représente. Cependant, dans un futur proche, à l'occasion de l'ouverture de leur cuisine, le matériel stocké va rebasculer de l'autre côté de la rue et permettre de mettre en valeur le théâtre et ses capacités d'accueil. Un apéro Mesclun sera mis en place à cette occasion, pour permettre à tous de prendre enfin la (vraie) dimension du lieu et de pouvoir l'envisager comme un outil Mesclun. Car c'est là dessus que les filles de la Kuizin insistent: le théâtre, au même titre que Berlioz, est un projet Mesclun, quand bien même tout le monde n'y adhère pas.

Il faut prochainement d'ailleurs envisager la création d'un groupe de travail Théâtre et lancer une opérationnalité du lieu.

La gestion du lieu doit être centralisée.

On peut aussi partir de l'idée d'un événement thématique.

La banque de données:

- **des documents type** (convention, charte, feuille de salaire et autres outils comptables... Serveur d'Intermade?)
- **des documents cadres** (ex: les principales obligations de l'employeur et celles du locataire...)
- **des fichiers Contacts** (médias, partenaires, CE ou thématiques: Maisons de retraite, Centres sociaux...), sorte de fusion des carnets d'adresse
- **un fichier Ressources** matérielles (que tout le monde sache de quoi dispose la communauté et ce qu'elle est déjà en mesure de mutualiser selon un calendrier de disponibilités, ex: la voiture d'Epice, le camion de la Kuizin, la salle de réunion Berlioz...), humaines (liste de personnes à solliciter selon des champs de compétences spécifiques, pouvant éventuellement être bénévole ou consultant, des retraités en mal d'activité par exemple!). Fera écho à ...:
- **un fichier prospect** d'entreprises moyennes ou grandes (entre 20 et 50 salariés, plus de 50), de collectivités, de structures d'accompagnement
- **un fichier Besoins** du même type: matériels, humains (appel aux bénévoles), logistiques
- **une revue de presse**
- **une veille sur les événements communs** et la prise en charge de la participation et de l'organisation.

Expertise:

- Convention tripartite
- Contrat de travail
- Feuille de salaire
- Convention de partenariat
- éventuellement les documents des porteurs d'InterMade
- Bulletin d'adhésion
- Statuts et fonctionnement de l'association
- Procédure d'exclusion d'un adhérent en cas de non respect de la charte Qualité

Autres mutualisations:

- Une formation de formateurs pour maîtriser ses outils de formation.
- Un abonnement à une revue, un magazine, un quotidien...
- Une formation sur la fiscalité

- Connaissances comptables de Sibel (veille sur les taux et les changements comptables)

| |
|---|
| <p>Annexe 2 « atouts solidaires, fabriques solidaires »</p> |
|---|

Annexe 3
Facture BAbalex

Annexe 4
Fiche groupe d'action Cafoutche et groupe d'action Berlioz

Annexe 5
Offre de formation mesclun

Annexe 6
annexe 6 Reçu n°6cls 29_10_2007

Annexe 7
Livret compétence

Annexe 8
Compte rendu réunion de projet
De l'assiette à la planète

Réunion projet « De l'assiette à la planète »

5 avril 2007

Laetitia (Un brin de thé), Juliette (KuiZin), Céline (Fabrik Filmik), David (EPICE)

Rappel de l'objectif du projet :

Initier une réflexion sur les démarches de consommation au niveau local et international et introduire les notions de développement durable, d'équilibre alimentaire, de sous et de suralimentation au travers d'ateliers ludiques et participatifs. Promouvoir des formes d'expression adaptées (audiovisuel...).

Déroulement :

Le cœur du projet consiste à mettre en place une représentation concrète des comportements consuméristes des participants et de le partager avec son entourage, le quartier, le monde entier...

La forme artistique dépend de la motivation des jeunes : ça peut être des mises en situation genre sketches (en nous rapprochant du théâtre forum), le montage d'un film (enquête, clip, pub, abcdaire...) ou tout ce qui peut intéresser le public.

En amont, il s'agit de mener une ou plusieurs séances d'accroche (reprenant l'expression des représentations de la pédagogie de projet) où l'on peut montrer des films, écouter du son pour amener le débat, des échanges et introduire la notion de consommation, omniprésente dans notre quotidien sous ses différentes facettes.

Juliette propose une collation (pourquoi sous forme de jeu => kim ?) pour mettre en avant le côté alimentation. Laetitia pense qu'il faut y aller progressivement et que c'est une accroche à méditer et pas forcément adaptés à des adolescents qui assument de bouffer n'importe quoi.

A réaliser :

Préparer la séance d'introduction pour la présenter aux éventuels partenaires (ADDAP, Centre social Bellevue ?...)

Chercher des vidéos d'accroche ou des petits ateliers dynamiques, vulgariser le discours sur le commerce équitable et la consommation responsable.

Réunion à l'ADDAP13 mardi 13 février à 10h dans leurs locaux. Je propose qu'on se retrouve à la Kuzin 1h avant.

| |
|---|
| <p style="text-align: center;">Annexe 9 Programme du mois de l'ESS 2006</p> |
|---|

Annexe 10
Plaque Cafoutche

Annexe 11
Plaquette Mesclun

Annexe 12
Evaluation Berlioz

Annexe 13
DPE mesclun

Annexe 14
Tableau récapitulatif des mise à disposition
externe du Cafoutche

Annexe 15
Compte rendu financier et pièces justificatives

