

Le conseil régional a visité Artis

Premier hôtel d'activités artisanales et solidaires de l'agglomération grenobloise Artis (Artisanat et initiatives solidaires), est opérationnel depuis quelques temps. Implanté à Fontaine sur la zone des Vouillants, il propose 3700 m² de bureaux et locaux entièrement dédiés à trois types d'activités: l'accueil de structures d'insertion par l'activité économique, l'économie sociale et solidaire et les artisans.

Accueillir des structures aux activités complémentaires
Lancé en 2003 par la Métro et Grenoble Habitat, le projet Artis reçoit également le soutien de la région Rhône Alpes, du conseil général de

l'Isère et du programme européen Feder-Urban.

Il vient répondre à un double besoin pour le secteur de l'économie sociale et solidaire: améliorer les conditions de travail des structures existantes tout en respectant l'organisation collective de ce type d'activités.

L'originalité du projet réside ainsi dans la capacité à accueillir des structures aux activités complémentaires et à générer une dynamique à travers le partage de services et la coopération entre acteurs pouvant aboutir au développement de projets communs...

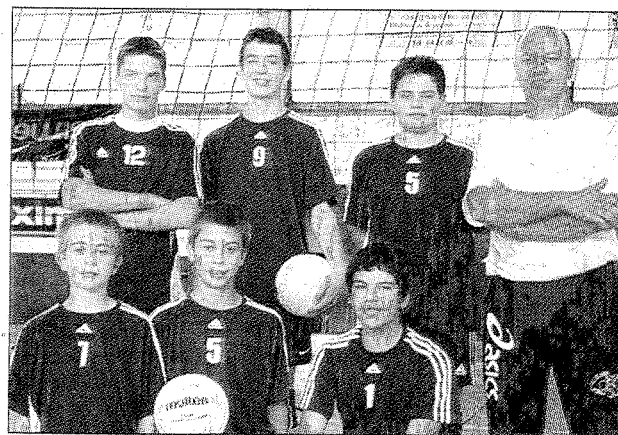
Les grands axes de la politique régionale

Compte tenu du caractère innovant de ce projet, novateur même en région Rhône-Alpes, Jean-Louis Gagnaire conseiller régional chargé de l'économie a tenu à visiter le site; l'occasion pour lui de développer les grands axes de la politique régionale dans ce domaine, rappelant les efforts qui sont faits et notamment celui de l'information.

En effet, il est regrettable d'après lui que des initiatives de demandeurs d'emploi pour créer des entreprises ne soient pas réalisées, faute d'avoir su frapper à la bonne porte pour trouver des aides. Il a souhaité que d'autres initiatives de ce genre puissent se développer en Rhône-Alpes. □



Cette visite s'est tenue en présence de Jean-Louis Gagnaire, du vice-président de la Métro; Morad Bachir-Cherif, du maire; Yannick Boulard et des représentants des diverses structures.



FONTAINE

Volley : les minimes commencent fort

■ L'équipe de l'ASF volley a gagné le premier tournoi départemental minimes en battant les cinq autres équipes engagées, sans concéder une seule défaite. Le lendemain, au tournoi qualificatif régional de Villefranche, les garçons allaient exprimer un volley très prometteur. Gagnant trois matchs sur cinq (dont un perdu au tie-break 15 à 13), les Fontainois ont montré toutes leurs qualités techniques. Cette jeune équipe, avec même un benjamin 1^{re} année, laisse espérer à ses dirigeants un développement sportif intéressant. Bravo à Alexis, Yanis, Florian, Thibault, Thomas et Quentin !

Ce soir, "Carrefour de l'aventure"

Dans le cadre de "Fontaine en montagne", ce soir, trois voyages en terres lointaines seront présentés par leurs participants. Voyager au Kirghizstan, c'est reprendre le cheminement des marchands nomades sur la route de la soie. Tracer et tracer encore, par l'esprit, un cheminement jusqu'au sommet, avant d'un jour en franchir la rimaye, c'est ce qu'ils sont partis chercher au cœur de l'Asie centrale. Expédition réalisée par Damien Fayolle, Marc Velten, Rémi Loubet, Thibault Lacombe.

Deux jeunes alpinistes, Nikolaas Guerrier et Judith Ben-saude, sont eux partis à la découverte de la Yakoutie, aux confins nord-est de la Sibé-



Les expéditions sont occasion de rencontres comme ici au Ladakh.

rie. Leur projet : parcourir les monts Tchersky et faire l'ascension du sommet (3 400 m) de la Sibérie orientale en autonomie complète, avec des moyens limités. La difficulté principale est l'éloignement : cette chaîne de montagne se trouve au milieu de milliers de km de toundra, de taiga parcourue par des rivières et des ours...

Vidian De La Brosse et Armelle Roger, partis de France sac au dos, en stop et en transports locaux, ont formé une boucle qui les a menés en Mongolie et au Ladakh, en passant par le lac Baïkal et le Tibet. Au pays des Tartares ou dans les hautes altitudes himalayennes, ils ont cheminé à pied à la rencontre des éleveurs et des nomades. 4 mois de marche en autonomie complète, face à l'hiver, au vent, aux altitudes extrêmes, aux morsures du soleil en Himalaya. La soirée sera animée par Raymond Joffre, président d'Ex-Libris Dauphiné. Les membres du jury seront tirés au sort parmi le public. Soirée en partenariat avec Expé, spécialiste des sports de montagne (www.expe.fr).

Rendez-vous à 20 h 30 salle Edmond Vigne, 23 bis rue des Alpes à Fontaine.

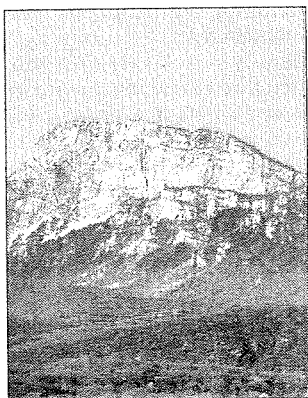
La randonnée automnale d'Amitié Nature Fontaine

Amitié Nature Fontaine organise le dimanche 26 octobre une randonnée automnale au départ de Saint-Nizier (centre aéré de la ville de Fontaine 2 km après Saint-Nizier en direction de Lans-en-Vercors D 106).

Deux niveaux de randonnée sont proposés :

- **Familiale avec accompagnateurs** : destination le secteur des 3 Pucelles avec commentaires sur la végétation environnante 450 m de dénivelé, 4 h 30 aller retour sans les arrêts. Départ à 9 h.

- **Sportive avec accompagnateurs** : Destination Le Moucherotte par le Pas de la Bergère, 850 m de dénivelé, 6 h aller retour, sans



Objectif le Moucherotte pour la sortie automnale proposée par "Amitié Nature Fontaine" et ouverte à tous.

les arrêts. Un seul départ à 8 h 30, pas de départ libre,

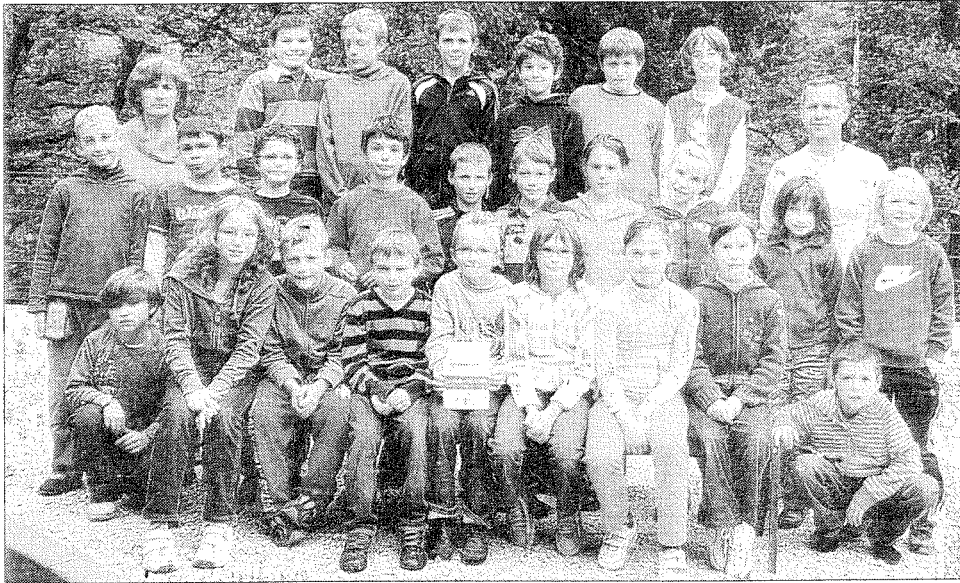
non accompagné, car les circuits ne seront pas balisés. Au programme, en plus de la randonnée : boisson et brioche au départ et à l'arrivée - ambiance conviviale.

Prévoir chaussures de randonnée, casse croûte et boissons pour la randonnée et vêtements suivant météo. Chaque participant marche sous sa propre responsabilité. Si vous n'avez pas d'assurance vous couvrant pour ce type d'activité, une carte individuelle journée, à 3€, sera disponible à l'accueil.

Venir avant l'heure de départ pour l'inscription. Participation au frais : 3€. Site internet d'Amitié Nature fontaine : <http://anfontaine.net>.

SASSENAGE

La dictée de l'espoir



Gislaine Jouanneau et sa classe de C. M. 1-C. M. 2, en compagnie du directeur de l'école Rivoire de la Dame, Pierre Colombani.

À l'occasion des journées nationales de lutte contre les maladies leucodystrophiques touchant principalement les enfants, organisée par Ela (Association européenne contre les leucodystrophies), Gislaine Jouanneau, professeur des écoles de CM1-CM2 à Rivoire de la Dame, s'est associée avec les 1500 autres écoles de France. Objet de cet élan de solidarité : dicter à ses élèves un texte d'Eric-Emmanuel Schmitt, "La fabrique de rêves". Texte où il est question d'une fabrique taxée sur son produit, ce qui a permis à Olivier d'être mieux soigné et de vivre encore aujourd'hui avec sa famille.

Auparavant, Gislaine Jouanneau a projeté à sa

classe une vidéo, "Mets tes baskets, combats la maladie et lutte contre la fatalité", parrainée par les grands du spectacle et du sport (Florent Pagny, Michel Platini ou Zinedine Zidane). Vidéo expliquant en détails les origines de la maladie. De nombreux chercheurs européens, grâce aux dons récoltés, ont trouvé, dans le tout nouveau centre de recherche sur la moelle épinière de Laxou, près de Nantes, des dizaines de pistes thérapeuthiques prometteuses. La vidéo met en scène des jeunes atteints de la maladie, qui envoient un message émouvant en demandant aux gens sains « de ne pas être égoïste, de les aider, et de s'unir contre la maladie ».

G. T.

DL 09/10/2008

Les nouveaux arrivants sont les bienvenus



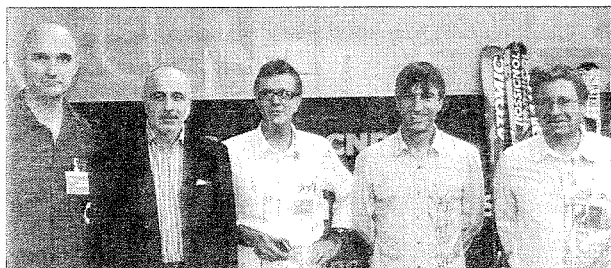
Le bureau de Seyssins accueil (à gauche) et la municipalité.

À l'initiative de la mairie et de Seyssins Accueil, une cérémonie a été donnée, lundi en fin d'après-midi, au centre culturel Montrigaud, en l'honneur des nouveaux Seyssinois. Ils ont été accueillis par Didier Migaud, député-maire et les élus et Michèle Vincent (présidente de "Seyssins Accueil") et les membres du bureau.

Michèle Vincent rappelait que « Seyssins était une ville à la campagne où il fait bon vivre et qu'on y trouvait réponse à toutes les attentes tant éducatives que culturelles, sportives, loisirs, services sociaux et qui vont aussi de la petite enfance au grand âge ».

Un film fait par Guy Arnod du Caméra Club retraçant la vie des différentes associations était diffusé pendant que Didier Migaud confiait que la ville de Seyssins était souvent enviée pour la qualité de son cadre de vie, que la démographie était stable mais que les plus de 60 ans était la tranche d'âge qui avait le plus progressé depuis 1990, que la commune avait un dynamisme associatif et économique et une stabilité fiscale. Quant aux projets, il citait : Prénouvel et ses futures constructions, Cœur de plaine et son poumon vert, l'Ehpad, qui verra bientôt le jour et le transfert de la clinique du Côteau de Claix. □

LOCALE EXPRESS



SEYSSINS

Forum de l'emploi spécial montagne

■ Le 7^e forum de l'emploi spécial montagne, organisé par le CNPC (Centre national professionnel pour la commercialisation des articles de sport et loisirs) qui s'est tenu mardi, au Prisme, a été l'occasion pour de nombreux jeunes en recherche d'emploi de signer leur contrat le jour même avec un des 200 employeurs présents. Daniel Ronzeau, directeur CNPC Seyssins, François Gilibert, adjoint au maire, Joël Dalbat, chargé de communication et Gérard Pouet, Directeur du Groupe entourent Franck Picard, champion de ski (2^e à droite).

Rendons à César...

■ Dans notre édition du mardi 7 octobre, dans l'article intitulé "Soirée dégustation à la bibliothèque", deux omissions ont été faites quant aux noms des personnes présentes sur la photo. Il manquait ceux des deux personnages entourant Bernard Mure-Ravaud. À droite sur le cliché, il s'agit de Julie Bouccin et à gauche de M. Mure-Ravaud, il s'agit de Stéphane Bénard, lui aussi caviste-sommelier. Tous deux travaillent à la Cave de la source, établissement dirigé par Rémi Estournel.